



# Siivottavuusopas Tampereen kaupungin palvelurakennuksiin

2025



# Yleistä

- Tämä opas on tarkoitettu kaikille tilojen käyttäjille Tampereen kaupungin palvelurakennuksissa.
- Hyvä siivottavuus on yksi hyvän sisäilman edellytyksistä.
- Siivottavuudella tarkoitetaan kaikki niitä toimia, joilla ylläpidetään tiloissa hyvä yleinen järjestys, jolloin tilojen ja pintojen puhdistaminen on mahdollista.
- Siivottavuuden ylläpitämisestä vastaavat toimipaikan ja tilojen käyttäjät.
- Hyvä yhteistyö toimipaikan käyttäjien sekä puhtauspalveluita järjestävän tai tuottavan tahon kanssa tuo parhaan tuloksen.
- Hyvää siivottavuutta ylläpidetään toiminta-aikana. Tarvittaessa kehittämiseen sekä korjaaviin toimenpiteisiin varataan säännöllisesti aikaa.
- Tiloihin ei saa tuoda likaisia tai kuluneita tuotteita.
- Sisäilmakohteista siirtyvät tuotteet puhdistetaan tarvittaessa sisäilmaohjeen mukaisesti.
- Apua ja neuvoja siivottavuuteen on saatavissa Tampereen Tilapalveluilta.

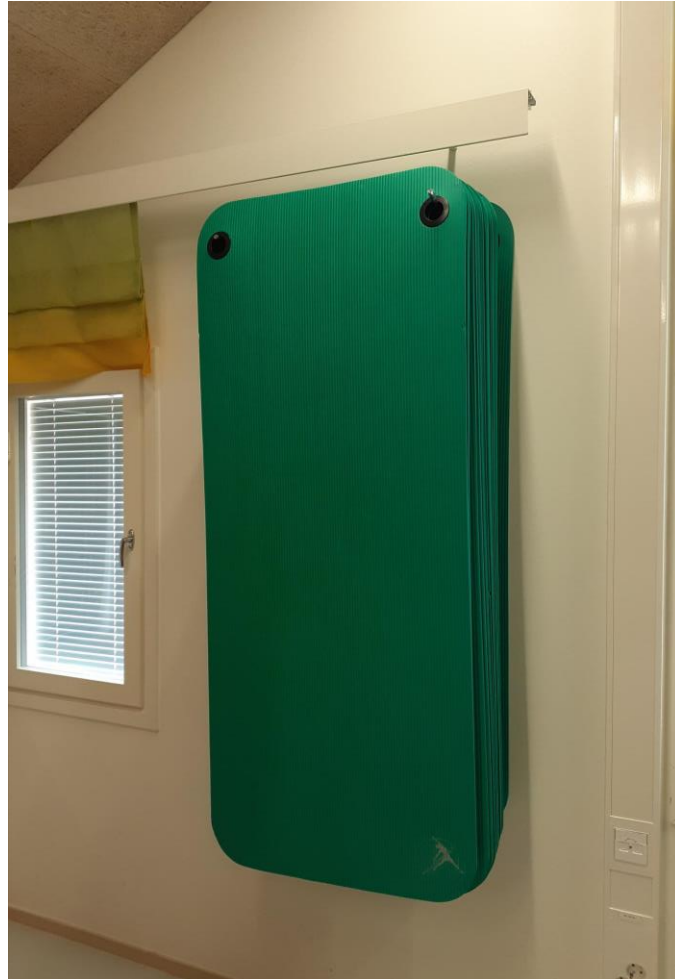


# Tasot ja tavaroiden säilytys tiloissa

- Kaikki tasot eli esimerkiksi ikkunalaudat, työskentelytasot ja kalusteiden yläpinnat pidetään mahdollisimman tyhjinä.
- Tasoilla säilytettäville tavaroille hankitaan säilytyskoreja tai kannellisia laatikoita.
- Tilojen käyttäjiä ja puhtauspalvelujen tuottajan on hyvä sopia säännöllinen ajankohta, jolloin tilojen käyttäjät tyhjentävät tasot, jotta ne voidaan puhdistaa.
- Säännöllisesti käytössä olevat tavarat pidetään esillä ja tavaroille hankitaan asianmukaiset säilytysratkaisut
- Esimerkkejä säilytyskalusteista:
  - Säilytyskorit
  - Muovilaatikoita
  - Koukut
  - Telineet
  - Kestokassit
  - Sangot
  - Pyörillä olevat rullakot
  - Esitetelineet



# Lattiat



- Lattioilla tai lattioiden nurkissa ei säilytetä irtotavaraa.
- Lattioilla säilytettävälle tuotteille hankitaan asianmukaiset säilytysratkaisut (kannelliset laatikot, lelujen säilytyskalusteet ym.).



# Kalusteet



- Säilytyskalusteiden tulee olla ovellisia ja hyllyt säädetään niin, että tavaroiden säilytys on tehokasta.
- Irto-/pienkalusteiden tulee olla helposti siirrettävissä esim. pyörien avulla.
- Kalusteita ei saa olla tilassa liikaa, jotta lattia on siivottavissa.
  - Ylimääräisistä kalusteista luovutaan.
- Vaatteille hankitaan asianmukaiset säilytyskalusteet esimerkiksi naulakko ja kenkätelineitä tai kenkävaunu.
- Käytöstä poistetut tai rikkiäiset kalusteet poistetaan tiloista, myös varastotiloista.
- Tuolit nostetaan tasojen päälle tai reunalle, jos tuolin malli sen mahdollistaa ja nosto voidaan suorittaa turvallisesti.

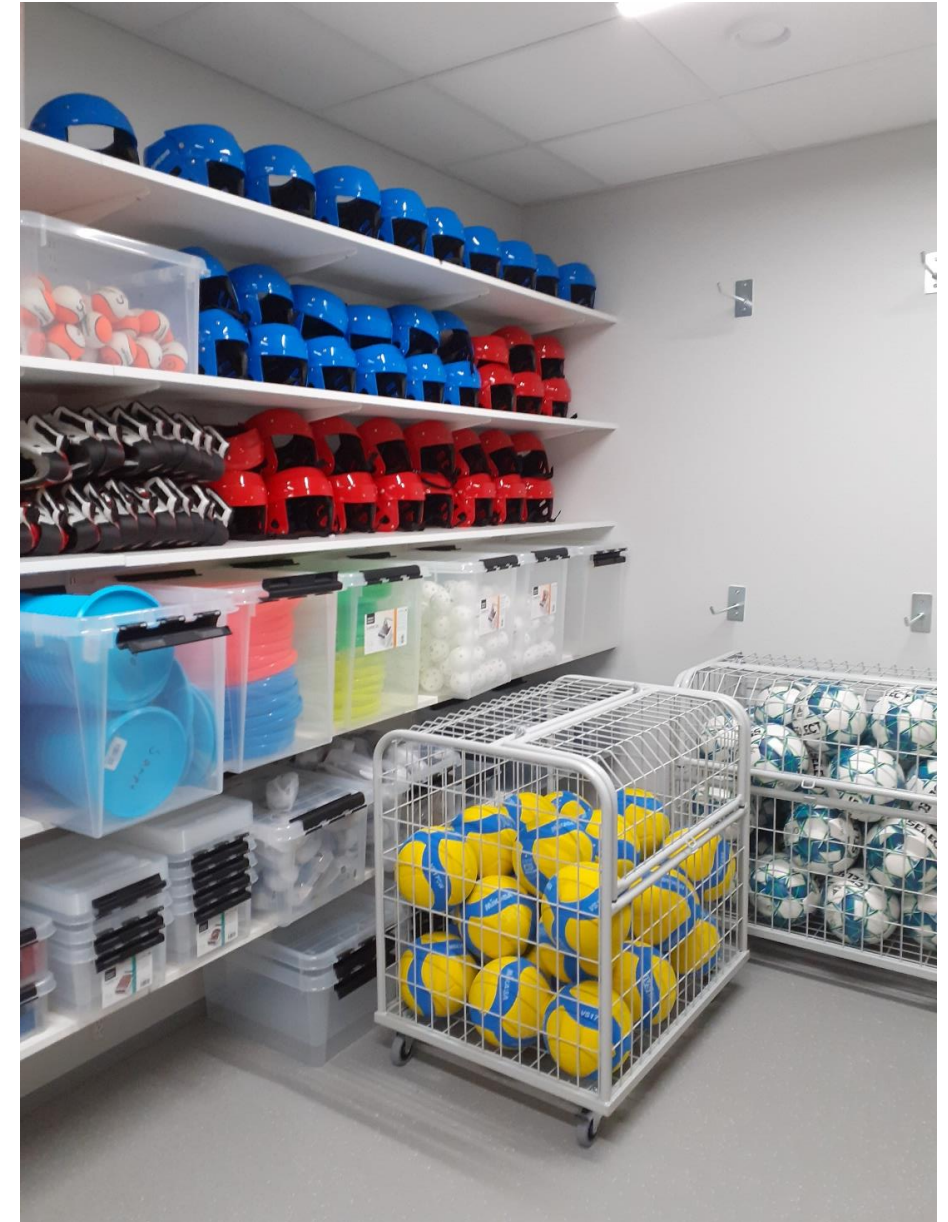
# Tekstiilipinnat ja -kalusteet



- Tekstiilipintaisia tuotteita kuten mattoja, verhoja, tyynyjä, vilttejä, sisustusmattoja tai tekstiilipintaisia kalusteita hankitaan harkiten.
  - Jos ikkunoissa on sälekaihtimet, tulee arvioida verhojen tarpeellisuutta.
  - Matot sijoitetaan vain tiloihin, jossa mattojen käyttö on tarkoituksenmukaista ja perusteltua.
- Kaikkien tekstiilipintojen tulee olla julkisiin tiloihin soveltuvia sekä palosuojattuja.
  - Tiloihin ei tuoda omia tekstiilejä tai mattoja.
  - Tekstiilipintojen tulee olla hyväkuntoisia ja ehjiä.
  - Materiaalien tulee kestää puhdistusta ja pesua.
- Tekstiilipinnat pestään ja puhdistetaan säännöllisesti.
- Tilassa säilytettävillä tavaroilla järjestetään säilytysratkaisut mm. säkkituoleille koukut seinään, roolivaatteille naulakot tai laatikot.

# Varastot

- Harvoin käytössä olevat tavarat säilytetään kiintokalusteissa, erillisissä säilytyslaatikoissa tai varastoissa.
- Varastotilat pidetään järjestyksessä ja varastoidut tavarat arvioidaan säännöllisesti.
  - Tarpeettomat tai rikkiäiset tavarat siirretään jätteeksi tai kierrätykseen.
- Varastotilojen lattia pyritään pitämään mahdollisimman tyhjänä tai tavaroille hankitaan rulla-alustat.



# Jäteastiat

- Jäteastiat merkitään selkeästi eri jätejakeiden osalta ja jätteet lajitellaan.
- Jäteastioiden määrä, sijoittelu ja jäteastioiden koko arvioidaan huomioiden toimipaikan tai tilojen käyttöaste.
- Jätteiden keräys pyritään keskittämään erilliseen jätepisteeseen esim. aula- ja käytävätiloissa.



# Sähköjohdot

- Sähköjohdot on asennettu asianmukaisesti pois taso- ja lattiapinnoilta.
- Asennuksessa hyödynnetään tasojen johtokouluja, erilaisia kiinnikkeitä, pidikkeitä, kaapeleita tai nippusiteitä.
- Jatkojohtoja käytetään harkiten tai ne nostetaan ylös lattiapinnoilta käytön jälkeen.

# Koriste- ja taide-esineet

- Koriste- ja taide-esineitä tuodaan tiloihin harkiten.
- Kausiluonteiset koristeet ja somisteet poistetaan tiloista käytön jälkeen ja siirretään varastotiloihin.
- Huonekasveja ja tekokasveja tuodaan tiloihin harkiten.

# Ilmoitukset, teippaukset

- Tarpeettomat ilmoitukset poistetaan.
- Eri pinnoille (ikkunat, ovet, seinät) kiinnitettävien ilmoitusten ja teippien materiaali tulee olla helposti puhdistettavissa.
- Yleisissä tiloissa oleville esitteille hankitaan lattialla oleva tai seinään kiinnitettävä esite/mainosteline.

# Lisätiedot

Tampereen Tilapalvelut  
[sisailma@tilapa.fi](mailto:sisailma@tilapa.fi)